



INFORME DE IMPACTO EN LA COMUNIDAD

Año fiscal 2021

Acerca de Children's Hospital Los Angeles

Children's Hospital Los Angeles está a la vanguardia de la medicina pediátrica y ofrece atención clínica de excelencia a niños de todo el mundo, del país y de la región del sur de California. Fundado en 1901, Children's Hospital Los Angeles es el mayor proveedor de atención para niños de California, el hospital pediátrico número 1 de la región del Pacífico y de California, y se encuentra entre los 10 primeros del país en el cuadro de honor de los mejores hospitales para niños de U.S. News & World Report. La experiencia clínica abarca la atención pediátrica continua para recién nacidos hasta adultos jóvenes, desde la medicina preventiva diaria hasta los casos más complejos y avanzados. La atención clínica inclusiva y amigable para niños y familias está dirigida por médicos que son miembros del cuerpo docente de la Escuela de Medicina Keck de la Universidad del Sur de California (USC, por sus siglas en inglés), y los descubrimientos comprobados llegan más rápido a los pacientes a través del Instituto de Investigación Saban de Children's Hospital Los Angeles, que figura entre los 10 mejores hospitales para niños para el financiamiento de los Institutos Nacionales de Salud. El hospital también alberga uno de los programas de residencia pediátrica más grandes del país.

Nuestra misión:

Creamos esperanza y construimos futuros más saludables.

Como líder en medicina académica pediátrica, cumplimos con nuestra misión al:

- Atender a niños, adolescentes, adultos jóvenes y familias
- Hacer descubrimientos y avances que mejoran la salud y salvan vidas
- Capacitar a las personas que serán el futuro de la salud de los niños
- Apoyar a nuestras comunidades, especialmente a las poblaciones más desfavorecidas

Beyond Well (Más allá de estar bien): impacto comunitario en Children's Hospital Los Angeles

Creemos que las comunidades más fuertes crean niños más saludables y resilientes. A medida que nos esforzamos por crear esperanza y construir futuros más saludables, Children's Hospital Los Angeles amplía el alcance de nuestro compromiso para incluir a las comunidades que nos rodean.

Para hacer esto, aprovechamos la experiencia significativa del hospital en cuanto a la atención médica, además de su capacidad adquisitiva y de empleo, para ayudar a construir comunidades donde el "bienestar" vaya más allá de la atención médica.

Los líderes y miembros del equipo se reúnen con socios comunitarios para emprender tres iniciativas diferentes, pero integradas:

Well Families (Familias que están bien)

Objetivo: mejorar los resultados de salud en bebés, niños, adolescentes y adultos jóvenes.

Working Well (Trabajar bien)

Objetivo: mejorar el acceso a empleos y a oportunidades de capacitación para personas subrepresentadas.

Well Communities (Comunidades que están bien)

Objetivo: estimular el crecimiento económico local y defender la sostenibilidad ambiental.

UNA CARTA DEL PRESIDENTE Y DIRECTOR EJECUTIVO

Children's Hospital Los Angeles se enorgullece de ser un lugar que crea esperanza y construye futuros más saludables porque sabemos que niños más saludables construyen comunidades fuertes. Los retos a los que se enfrentaron tantas personas durante la pandemia han guiado a CHLA hacia nuevos enfoques en sus esfuerzos por lograr un impacto en la comunidad como el sistema de salud local de elección para los niños, como vecino y como socio.

Más allá de su compromiso centenario de ofrecer atención pediátrica de la más alta calidad a los pacientes, CHLA tiene el orgullo de seguir uniendo esfuerzos para apoyar a la comunidad circundante a través de la distribución local de alimentos, eventos de embellecimiento del vecindario, programas de desarrollo de la fuerza laboral, iniciativas de salud y bienestar y mucho más. En este informe usted podrá leer sobre el impacto que ha tenido este trabajo.

Este año, tuvimos la suerte de convocar a un gran número de representantes de la comunidad en el marco de la Evaluación trienal de las necesidades de salud de la comunidad. Cientos de organizaciones sin ánimo de lucro, empresas y personas compartieron con nuestro equipo agradecido el beneficio de sus perspectivas sobre las necesidades sociales y de salud de la comunidad. Como hospital de niños, uno de los objetivos específicos de esta evaluación era obtener el beneficio de la comprensión e integración de la experiencia de los jóvenes locales. Sus voces se amplificaron a través de un proyecto innovador de fotovoz virtual, sobre el que usted podrá leer en este informe. A todos los que se unieron a este esfuerzo, quiero transmitirles el profundo agradecimiento de CHLA; sus comentarios y perspectivas siguen proporcionando información y dándole forma al carácter y la dirección que toma el trabajo de CHLA de lograr un impacto en la comunidad.

Al trabajar junto a usted y a la comunidad, CHLA se mantiene firme en su misión de crear esperanza y construir futuros más saludables. Mientras todas las personas y familias se esfuerzan por recuperarse y renovarse debido al impacto de la pandemia, puede confiar en que Children's Hospital Los Angeles sigue esforzándose por crear comunidades más fuertes y saludables para los jóvenes y sus familias, en esta generación y en las venideras.

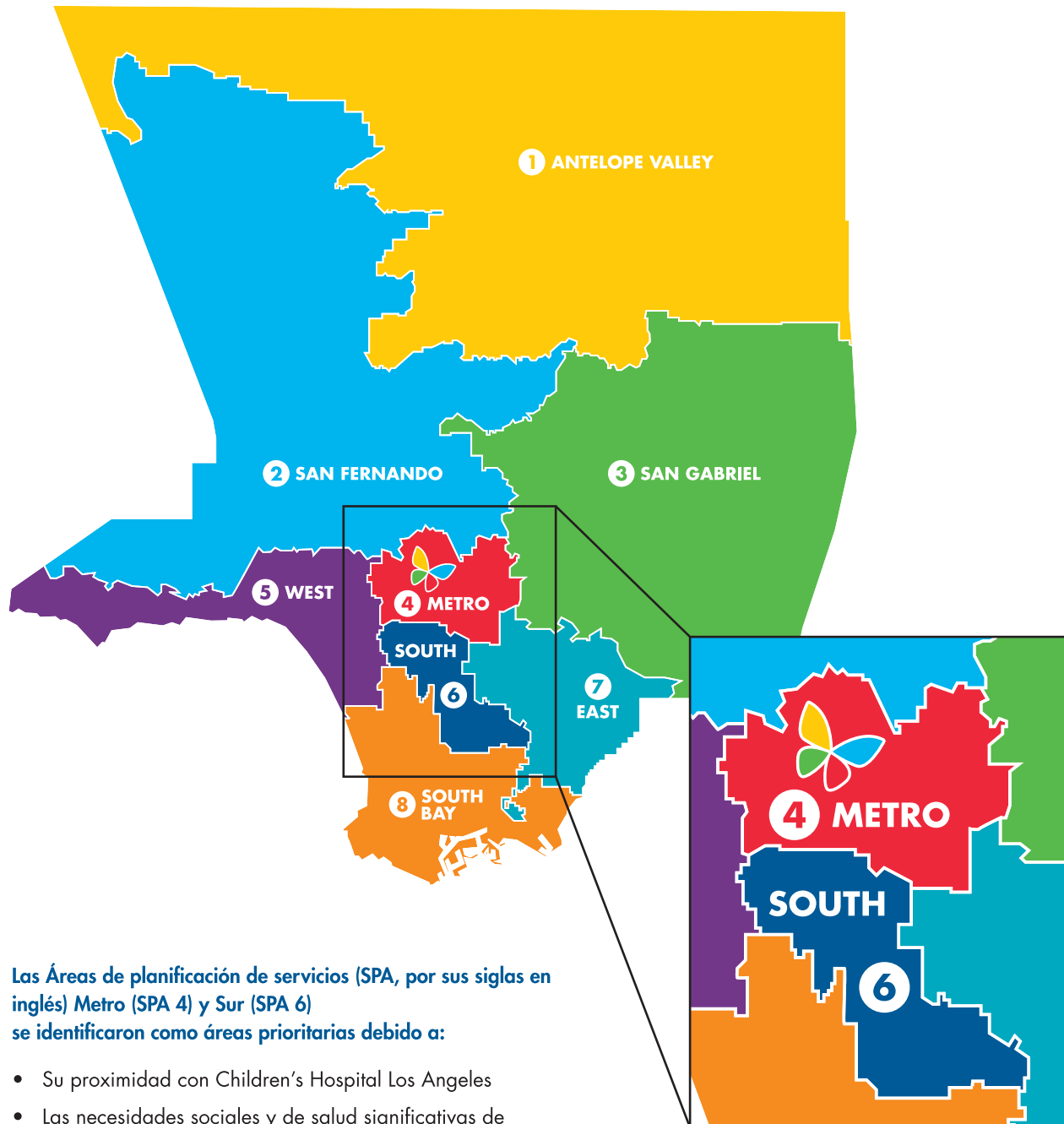
Saludos cordiales,



A handwritten signature in black ink that reads "Paul S. Viviano".

Paul S. Viviano
Presidente y director ejecutivo

DEFINIR NUESTRA COMUNIDAD



Las Áreas de planificación de servicios (SPA, por sus siglas en inglés) Metro (SPA 4) y Sur (SPA 6) se identificaron como áreas prioritarias debido a:

- Su proximidad con Children’s Hospital Los Angeles
- Las necesidades sociales y de salud significativas de la comunidad identificadas en la Evaluación de las necesidades de salud de la comunidad de CHLA de 2022
- El porcentaje de pacientes de CHLA de estas áreas (40 % del condado de Los Ángeles en el año fiscal 2021)

EVALUACIÓN DE LAS NECESIDADES DE SALUD DE LA COMUNIDAD

Todos los hospitales sin fines de lucro, como Children's Hospital Los Angeles, deben realizar una Evaluación de las necesidades de salud de la comunidad (CHNA, por sus siglas en inglés) y desarrollar una estrategia de implementación cada tres años, tal como lo exige la legislación estatal y federal. La CHNA nos proporciona un conocimiento más profundo de las necesidades sociales y de salud de la comunidad y nos permite planificar nuestros programas de beneficio comunitario.

Durante el proceso de evaluación, Children's Hospital Los Angeles recopila y revisa datos cualitativos y cuantitativos sobre las necesidades sociales y de salud de la comunidad, bajo el entendimiento de que la salud se ve influenciada por el lugar donde las personas viven, trabajan y juegan. Examinamos las condiciones y conductas en materia de salud, los factores socioeconómicos, el entorno físico y la disponibilidad de servicios de salud; en total, son más de 300 indicadores.

Para la CHNA de 2022, contamos con la participación de líderes clave de organizaciones, proveedores de servicios, miembros de la comunidad, padres y jóvenes. Las reuniones de las partes interesadas con líderes comunitarios y proveedores

de servicios de salud aumentaron la concienciación y propiciaron contribuciones e intercambios amplios. Las encuestas también ayudaron a identificar los problemas que más afectan la salud de la comunidad.

Las 8 necesidades principales de la comunidad: CHNA 2022

- Salud mental
- Sinhogarismo/vivienda
- Seguridad económica/pobreza
- Enfermedades transmisibles/infecciosas (incluida la COVID-19)
- Atención médica centrada en el paciente y la familia
- Comunicación de los servicios de salud
- Obesidad
- Seguridad alimentaria

Compartimos nuestros hallazgos en el panel de instrumentos de la CHNA, un recurso interactivo para líderes, organizaciones y residentes de la comunidad. De este modo, las partes interesadas pueden visualizar cómo la comunidad se ha visto afectada geográficamente por diversos problemas de salud y, juntos, podemos abogar por políticas y programas que mejoren la calidad de vida en las comunidades locales.



Panel de instrumentos de la CHNA

El panel de instrumentos de la Evaluación de las necesidades de salud de la comunidad es un recurso para que los pacientes, las familias y los cuidadores conozcan los retos y las oportunidades en sus vecindarios en Los Ángeles. Al conocer las tendencias en cuanto a educación, empleo, vivienda y otros ámbitos, las partes interesadas están mejor situadas para fomentar políticas y programas que mejoren su calidad de vida.

Visite el panel de instrumentos de 2022 en [CHLA.org/2022CHNAdashboard](https://chla.org/2022CHNAdashboard)

EVALUACIÓN DE LAS NECESIDADES DE SALUD DE LA COMUNIDAD (continuación)

Fotovoz: ver para creer

Olvide los estereotipos sobre los adolescentes y los jóvenes adultos. No todos son creadores de “selfies” o “influencers” (influenciadores) famosos. Ellos tienen su propia influencia, especialmente los jóvenes residentes en Los Ángeles, que participaron en el proyecto de fotovoz juvenil de la CHNA de 2022 de CHLA.

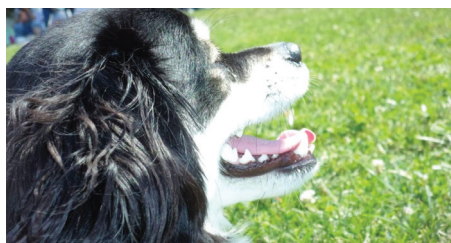
La fotovoz es una forma visual de recopilar datos sobre una comunidad y descifrar su personalidad, sus puntos fuertes y sus necesidades desde dentro hacia fuera. También es “una manera increíble de amplificar las voces de nuestros jóvenes”, dice Susana Gantan, MPH, directora sénior de programas, Asuntos Comunitarios y Relaciones Gubernamentales de CHLA.

Fotovoz 2022 les proporcionó cámaras a jóvenes de todo el condado de Los Ángeles para que documentaran su visión de los factores sociales y ambientales que afectan la salud. El proyecto aportó a la CHNA una visión única de las experiencias vividas por los jóvenes y sus familias.

Se reclutó a jóvenes desde quinto grado hasta aquellos en edad universitaria, en representación de las ocho áreas de planificación de servicios del condado, procedentes de 13 organizaciones de servicio a la juventud, incluidos varios clubes de niños y niñas, Heart of Los Angeles, John Marshall High School, After-School All-Stars Middle Academy n.º 7 y n.º 12, y el centro LGBTQ de Long Beach.

Más de 150 fotógrafos enviaron más de 900 fotos que mostraban las perspectivas de los jóvenes sobre sus comunidades. “Participar en este proyecto fue genial”, escribió uno de ellos. “Me encantó... examinar realmente de cerca los recursos que existen y los que faltan en mi escuela”.

“A través de la iniciativa de fotovoz aprendí en qué consisten los determinantes sociales de la salud y cómo están presentes a nuestro alrededor”, dijo una fotógrafa de 17 años. “Aprendí a apreciar los recursos que tengo, pero también lo que podemos mejorar como comunidad”. 🌈



Una selección de fotos del proyecto de fotovoz juvenil de la CHNA de 2022

WELL FAMILIES (FAMILIAS QUE ESTÁN BIEN)

Como una de las instituciones pediátricas líderes del país, Children's Hospital da prioridad a los resultados en materia de salud, a la educación y a la investigación.

Clínica de vacunas contra la COVID-19

A lo largo de 2021, los miembros del equipo de Children's Hospital y los socios de la comunidad descubrieron que una clínica de vacunas es algo más que prevención; también tiene que ver con el futuro. En febrero de 2021, el grupo de trabajo de vacunas contra la COVID-19 de CHLA abrió una clínica de vacunas que funciona regularmente tres días a la semana, lo que refleja el papel del hospital como "punto de distribución" oficial del condado.

El personal del hospital trabajó con el condado de Los Ángeles para identificar los vecindarios y grupos que necesitan un mejor acceso a las vacunas contra la COVID-19. Uno de los primeros fue el grupo de educadores de primera infancia, que en gran medida habían sido abandonados a su suerte para conseguir citas en una época en que los suministros eran limitados.

En colaboración con otras organizaciones, CHLA organizó varias clínicas temporales de vacunas en la comunidad, incluidas las de Palmdale y Watts, para maestros de primera infancia y otros residentes locales. Estos y otros esfuerzos reflejan nuestra determinación de extendernos más allá de los muros del hospital.

Telesalud: expandir las conexiones

Desde el comienzo de la pandemia, el uso de la telesalud se disparó en Children's Hospital y en todo el país. CHLA aceleró los planes que ya estaban en marcha, creando posibilidades de atención virtual en todo el hospital a través de nuestro programa "Connected Care" (Atención conectada). Para mediados de 2020, más de 700 médicos clínicos brindaban atención virtual en más de 35 especialidades.

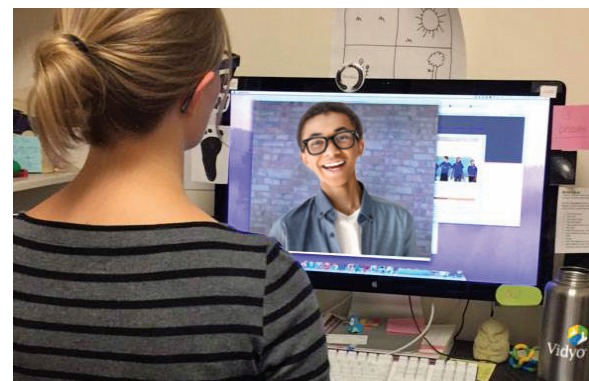
Jennifer Raymond, MD, MCR, y jefa del Centro de Endocrinología, Diabetes y Metabolismo, que lleva varios años utilizando las visitas virtuales para comunicarse con sus pacientes adolescentes y adultos jóvenes que padecen diabetes tipo 1, contribuyó a abrir el camino.

Además de encargarse de expandir la telesalud en su centro, la Dra. Raymond preside el Comité de Atención Virtual de CHLA y crea videos prácticos y seminarios web sobre telesalud. La tecnología no sirve para todos los tipos de trastornos o de visitas. "A veces verá a su médico en línea y otras, en persona", dice la Dra. Raymond. "En cualquiera de los dos casos, recibirá la misma atención excelente".

Paquetes para la pobreza menstrual

Aproximadamente 1 de cada 5 niñas se va temprano de la escuela o falta a clases por completo cada mes en EE. UU. porque carece de acceso a productos para la higiene menstrual. El costo de estos productos se suma a la presión financiera de los grupos familiares de bajo nivel socioeconómico, que deben dar prioridad a aspectos básicos como el alquiler y la alimentación. Las niñas con períodos abundantes, incluidas algunas con trastornos de sangrado subyacentes, se ven especialmente afectadas por la carga emocional, física y económica.

En marzo de 2022, la Clínica de Hematología y Medicina del Adolescente del CHLA respondió a esta creciente crisis de salud pública, conocida como "pobreza menstrual", distribuyendo "paquetes para el período" a pacientes nuevas y a las ya establecidas. La respuesta de las pacientes a los paquetes para el período ha sido abrumadoramente positiva.



WELL FAMILIES (FAMILIAS QUE ESTÁN BIEN) (continuación)

Evaluaciones visuales

El regalo de la vista no tiene precio pero, para algunas familias, la salud visual integral puede estar fuera de su alcance desde el punto de vista económico. Para ampliar el acceso a la atención esencial, Children's Hospital ofreció, en noviembre de 2021, un evento de evaluaciones visuales gratuitas para las familias de Los Ángeles, en colaboración con Helen Keller International (HKI) y Heart of Los Angeles (HOLA).

Se ofrecieron pruebas en el lugar para detectar errores de refracción (como miopía o hipermetropía), anteojos recetados y, en caso de ser necesario, remisión a un especialista en oftalmología. El evento de evaluación satisfizo las necesidades de las familias que tienen acceso limitado a este tipo de servicios fuera del período del año escolar.

Las familias pudieron programar citas con los especialistas de CHLA y con HOLA, y recoger sus anteojos nuevos poco después. Todos los niños que asistieron a la evaluación también se fueron a casa con una bolsa de materiales escolares.

CHLA se enorgullece de asociarse con organizaciones tan destacadas para ofrecer servicios de salud a las comunidades locales.

HKI, cofundada por la escritora estadounidense y defensora de los derechos de los discapacitados, Helen Keller, en 1915, ayuda a las comunidades emergentes a superar ciclos de pobreza prolongados proporcionándoles componentes clave para una buena salud, una nutrición completa y una visión

clara. HOLA les ofrece a los niños desfavorecidos oportunidades equitativas de superación mediante programas integrales académicos, artísticos, deportivos y de bienestar después de la escuela.

Investigación sobre el mejor comienzo posible en la vida

Los niños que nacen prematuramente, que vienen al mundo con mala salud o que, por cualquier motivo, corren riesgos relacionados con problemas de salud, pueden enfrentarse a dificultades a lo largo de toda su vida.

La investigación en este campo reúne programas de CHLA y USC centrados en la fase prenatal, posnatal y de la primera infancia. El objetivo es identificar los factores de riesgo en sus etapas más tempranas, abordar el impacto de las disparidades en la salud y la comunidad y desplegar intervenciones con base científica desde el desarrollo fetal hasta la primera infancia, todo ello para promover un futuro saludable para los niños de todo el mundo.

Estos estudios se dividen en cuatro áreas principales: intervenciones y factores de riesgo en las fases iniciales, enfoques innovadores que se perfilan en el horizonte, prevención y atención personalizadas, y causas subyacentes de las enfermedades pediátricas que podrían desencadenar estrategias y curas ingeniosas. Al centrarse en los problemas más críticos en una edad temprana, los investigadores prevén estar bien posicionados para lograr el mayor impacto posible a lo largo de toda la vida.

Datos breves: CHNA 2022

Aproximadamente 1 de cada 5 jóvenes en el condado de Los Ángeles vive en la pobreza (**16.7 %**).

El **97 %** de los jóvenes de **0 a 17** años en el área metropolitana de L.A. (SPA 4) y el **79.6 %** en el sur de L.A. (SPA 6) deben privarse de la atención médica que necesitan.

Aproximadamente las dos terceras partes de los adolescentes (**de 12 a 17 años**) con depresión no recibieron atención el año pasado.



Datos breves: CHNA 2022

Más de 2.8 millones de casos confirmados de COVID-19 en el condado de Los Ángeles (desde abril de 2022)

1 de cada 5 jóvenes menores de 18 años se infectó

20.4 % del SPA 6 (Sur) tuvo dificultades para pagar las facturas a causa de la COVID-19 y el

18.3 % perdió su empleo

Avances de la investigación sobre la COVID-19

La pandemia supuso una pausa para muchas industrias, incluida la investigación médica; muchos científicos trabajaron a distancia y las investigaciones quedaron suspendidas. Mientras tanto, la investigación en CHLA sobre los orígenes y el impacto del SARS-CoV-2 y la COVID-19 se intensificó y sigue creciendo. Estos estudios ya han dado lugar a importantes hallazgos en 2021 y 2022, entre ellos:

Daños del SARS-CoV-2 a las células productoras de insulina: los endocrinólogos observaron que más pacientes tenían una nueva aparición de diabetes de tipo 2 en fase avanzada, incluida la cetoacidosis diabética, una complicación grave en la que el cuerpo produce niveles elevados de ácidos sanguíneos llamados cetonas. Luego, encontraron la razón: el SARS-CoV-2 había invadido el páncreas, donde las células beta productoras de insulina mostraban signos de estrés metabólico, incluso después de que desaparecieran los síntomas de la COVID-19. Aunque estos resultados no explican totalmente la tendencia, arrojan algo de luz sobre lo que podría estar ocurriendo.

Los adolescentes redujeron el riesgo: un estudio nacional del Instituto de Investigación Saban de Children's Hospital Los Angeles, denominado Estudio ABCD, llevaba tres años monitoreando los cambios sociales y emocionales de los adolescentes cuando irrumpió la COVID-19. El estudio, que hace un seguimiento a 11,000 niños en 21 centros, se expandió para monitorear los efectos de la pandemia. Los investigadores descubrieron que, en general,

las familias hacían un esfuerzo por hablar con sus hijos sobre el riesgo de COVID-19 y que esos niños mostraban más conductas de reducción del riesgo, como lavarse las manos y colocarse la mascarilla.

Exposición del grupo familiar: ¿qué ocurre cuando un miembro de un grupo familiar se infecta con el SRAS-CoV-2? Los especialistas en enfermedades infecciosas de CHLA estudiaron a 150 grupos familiares locales y a más de 600 personas y descubrieron que las probabilidades de que otros miembros de la familia se infecten son superiores al 70 %. Además, los niños fueron la fuente de introducción del virus en el hogar en casi el 50 % de las ocasiones.

Estrés y desarrollo cerebral temprano: los planes para un estudio nacional sobre el desarrollo cerebral de los niños desde la infancia hasta la edad escolar tomaron un nuevo rumbo en 2021. Los investigadores entregaron encuestas en línea a mujeres embarazadas o que habían dado a luz recientemente durante la pandemia por COVID-19. Las mujeres compartieron sus experiencias, su salud y bienestar y el desarrollo de sus hijos, agradecidas por la oportunidad de romper su aislamiento a causa de la COVID-19.

El virus sigue cambiando: mientras el mundo se asombraba ante un virus completamente nuevo, los expertos en bioinformática del Centro de Medicina Personalizada de CHLA estaban ocupados desarrollando un conjunto de herramientas informáticas para estudiarlo. Estas herramientas novedosas pueden comparar los planos genéticos del virus, lo que proporciona un mecanismo para rastrear sus cambios constantes. 🦋

WORKING WELL (TRABAJAR BIEN)

Children's Hospital Los Angeles promueve futuros positivos con programas que brindan capacitación, tutoría y un vistazo a nuevas carreras.

LA-HIP construye futuros

A pesar de la pandemia en curso, el Programa de la Familia Samuels de Pasantías para Estudiantes Latinos y Afroamericanos de Secundaria (LA-HIP, por sus siglas en inglés) continuó ofreciendo sus pasantías en ciencias biomédicas en Children's Hospital Los Angeles en 2020 y 2021. Los 14 estudiantes de la promoción 2020-21 obtuvieron resultados excepcionales en el programa de un año de duración, a pesar de que tuvieron que completar sus proyectos de investigación originales de manera remota debido a la COVID-19.

LA-HIP les ofrece a los estudiantes que tienen un interés marcado por una carrera en el campo de la ciencia, la tecnología, la ingeniería y las matemáticas (STEM, por sus siglas en inglés) la oportunidad de aprender investigación práctica en laboratorio. Los estudiantes, todos ellos en camino a su último año de secundaria (actualmente cursando el penúltimo año), realizan experimentos de vanguardia en proyectos biomédicos bajo la tutoría de científicos del Instituto de Investigación Saban antes de su último año de escuela secundaria.

El programa también apoya a los participantes del LA-HIP en su camino a convertirse en científicos básicos o clínicos con talleres intensivos de orientación universitaria, mejora académica y plan de estudios de preparación para el examen SAT de Princeton Review.

Los participantes de la promoción 2020-2021 presentaron sus proyectos y hallazgos a sus mentores, compañeros participantes y científicos del Instituto de Investigación Saban en un simposio científico virtual en agosto de 2021. Armados con hojas de vida fortalecidas por su investigación en CHLA, los estudiantes de LA-HIP trabajaron con el equipo de orientación universitaria de Mosaic College Prep para pulir y presentar sus solicitudes de ingreso a la universidad. La lista de aceptación de muchos de ellos incluía universidades de prestigio.

En enero de 2021, la Fundación Caritativa Doris Duke, que ha apoyado generosamente a LA-HIP durante más de siete años, le concedió otros tres años de financiación al programa.

La nueva subvención también financia el Programa de Becarios de Investigación Chuck Lorre, el programa universitario de verano de extensión de la investigación para ex alumnos del LA-HIP que hayan completado su primer o segundo año en la universidad. El Programa de Becarios de Investigación Chuck Lorre también recibió un apoyo renovado de la Fundación de la Familia Chuck Lorre, un patrocinador de larga data que concedió otros tres años de financiación a partir del verano de 2020.

CHLA llevó a cabo la edición de verano del Programa de Becarios de Investigación Chuck Lorre en 2021 con seis participantes. Los estudiantes trabajaron a tiempo completo durante 10 semanas, en persona o de manera virtual, con un mentor. Cada uno eligió un proyecto de investigación relacionado con la salud humana. El programa proporcionó un estipendio de \$5,000 a cada participante.

El LA-HIP de la Familia Samuels ha cambiado la vida de más de 200 estudiantes desde 2006. Todos los exalumnos se graduaron de la escuela secundaria y se matricularon en la universidad.



"A lo largo de siete semanas en el laboratorio, he tenido la oportunidad de experimentar algo único en mi vida. Esta experiencia me ha aportado descubrimiento y crecimiento por partes iguales".

— Exalumno de LA-HIP

Asociación para la capacitación de embajadoras de la comunidad

Tener un hijo enfermo que está hospitalizado o necesita varias citas médicas ya es bastante duro. El reto se agrava si además tiene dificultades para pagar los alimentos, la vivienda y otras necesidades básicas.

Los trabajadores sociales de Children's Hospital trabajan para informar a las familias sobre los programas gubernamentales y comunitarios, pero muchas de ellas se sienten abrumadas y no saben por dónde empezar cuando se enfrentan a este complejo sistema de ayudas.

El deseo de ayudar a las familias desfavorecidas inspiró una iniciativa piloto que debutó en 2021, el Programa Abrazos para la Orientación sobre Recursos para Embajadores de la Comunidad, la iniciativa más reciente de Children's Hospital y Para Los Niños (PLN), una organización sin fines de lucro de Los Ángeles que empodera a niños y familias desfavorecidos. Desde hace 10 años, PLN y nosotros compartimos el mismo objetivo: romper barreras y mejorar la salud de los niños y las familias de Los Ángeles.

Children's Hospital aportó fondos de impacto comunitario para el Programa Abrazos a la organización Para Los Niños, que contrató y formó a cuatro embajadoras en colaboración con CHLA. Cada una de ellas procedía del programa de liderazgo comunitario Best Start Metro Los Angeles de PLN. Abrazos es la extensión más reciente de CHLA Salud, el primer programa de promotoras del hospital, que se puso en marcha en 2016 para promover la educación comunitaria en materia de salud.

Las embajadoras de la comunidad, también llamadas promotoras, se comunican por teléfono con las familias candidatas y, durante unas semanas o meses, actúan como guías expertas que les acompañan a través del proceso de acceso a recursos locales útiles. Todas las embajadoras hablan español con fluidez y también son madres. La ayuda puede adoptar muchas formas, desde encontrar



un cochecito para acudir a las citas con el médico hasta conectar a las familias con los bancos de alimentos o identificar fuentes de ayuda económica tan necesaria.

Las embajadoras han estado impartiendo una versión virtual en español de un taller de 10 semanas sobre "Nurturing Parenting®" (Crianza enriquecedora) ofrecido por el Centro de Recursos Familiares Helen y Bill Close de CHLA. Las clases gratuitas sobre cómo criar a los niños con necesidades médicas especiales o complejas han tenido tanto éxito que el hospital ya está ofreciendo más. 🦋

Datos breves: CHNA 2022

El 40 % de los grupos familiares tiene ingresos inferiores a los necesarios para cubrir las necesidades básicas con dignidad.

El 22 % de la población **de más de 5 años de edad** del condado de Los Ángeles habla inglés con un nivel "inferior a muy bueno".

WELL COMMUNITIES (COMUNIDADES QUE ESTÁN BIEN)

Children's Hospital Los Angeles utiliza sus recursos para promover el bienestar económico y medioambiental de la comunidad.

Unidos en un huerto comunitario

Aumentar el acceso a alimentos frescos y saludables, y enseñar a la gente sobre nutrición y diversas culturas culinarias forma parte del fomento de la seguridad alimentaria, uno de los principales objetivos comunitarios de Children's Hospital.

El 22 de abril de 2022, en el Día de la Tierra, CHLA y el Colegio de la Ciudad de Los Ángeles (LACC, por sus siglas en inglés) organizaron conjuntamente una celebración en "El huerto de la ciudad", en el campus del LACC. El huerto se inauguró hace un año con una financiación inicial del hospital, pero tuvo que retrasar la ceremonia de apertura debido a la COVID-19.

Durante más de una década, el hospital ha colaborado con el LACC en iniciativas de impacto en la comunidad. El huerto de la ciudad, impulsado por los esfuerzos de los estudiantes del Club de Jardinería Re/Generation y los profesores del LACC, combina los objetivos de aumentar el acceso a productos frescos en vecindarios a menudo considerados "desiertos alimentarios" y ofrecer oportunidades educativas a estudiantes y miembros de la comunidad.

"Nuestro huerto construirá comunidades más fuertes y seguras al conectar a los ciudadanos entre sí y con sus sistemas alimentarios locales", afirma la presidenta del LACC, Mary Gallagher, PhD, MBA.

"Los alimentos frescos, el aire limpio y los espacios verdes contribuyen en gran medida a la salud y al dinamismo de las comunidades", afirma Paul S. Viviano, presidente y director ejecutivo de Children's Hospital Los Angeles. "Nuestra institución y los miembros de nuestro equipo de voluntarios se han comprometido a apoyar iniciativas que conduzcan a la buena salud en toda nuestra comunidad local".

El huerto de la ciudad, que ocupa unos 5,000 pies cuadrados en el campus del LACC, ha sido diseñado para incluir 38 macetas en las que se cultivan frutas y vegetales culturalmente diversas. Otros planes prevén una cocina al aire libre y un taller de aprendizaje vivencial para niños de escuelas locales sobre cocina, nutrición y jardinería.

Los productos cultivados en el huerto se donan a escuelas y bancos de alimentos locales y sirven de apoyo a los programas y servicios alimentarios de Children's Hospital.



Datos breves: CHNA 2022

El **38.3 %** de los adultos del condado de Los Ángeles tienen ingresos **inferiores al 200 %** del nivel federal de pobreza.

El **38.9 %** de los adolescentes del condado de Los Ángeles comen **5 o más** porciones de frutas y vegetales al día.

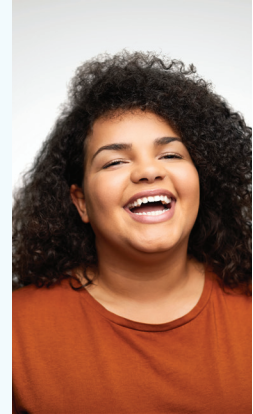
El **21.8 %** de los adultos con hijos **de 17 años o menos** afirman que el acceso a frutas y vegetales frescos en su comunidad no es bueno.

Datos breves: CHNA 2022

El **46.5 %** de los encuestados por la CHNA identifican la nutrición como un problema importante.

Una **tercera parte** de los adolescentes de Los Ángeles tienen sobrepeso (**14.3 %**) o son obesos (**20 %**).

El **37.2 %** de los jóvenes bebe **uno o más** refrescos al día.



Creación de un centro de distribución de alimentos

Los estudios demuestran que casi una cuarta parte de los niños del condado de Los Ángeles padecen inseguridad alimentaria. El Departamento de Agricultura de EE. UU. ha establecido varias categorías para definir los niveles de inseguridad alimentaria, pero “básicamente significa que no hay alimentos suficientes para alimentar a todos los miembros de la familia y llevar una vida saludable”, explica Susana Gantan, MPH, directora sénior de programas, Asuntos Comunitarios y Relaciones Gubernamentales de CHLA.

La pandemia de COVID-19, durante la cual los niños no acudieron a la escuela en persona durante un largo período, dejó al descubierto las deficiencias en el acceso a los alimentos en Los Ángeles. Incluso los niños que calificaban para un programa de almuerzo gratuito no podían obtener sus comidas. Para algunos, no ir a la escuela significaba perderse el desayuno y el almuerzo.

La pérdida de empleo de los padres y las complicaciones en el cuidado de los hijos agravaron la inseguridad alimentaria de muchas familias de la comunidad general de CHLA.

Incluso antes de la pandemia, el hospital empezó a explorar la recuperación de alimentos para aprovechar los suministros no utilizados o sobrantes en beneficio de las familias y así evitar el desperdicio de alimentos. La COVID-19 intensificó estos esfuerzos. Los alimentos que no se utilizaban en las operaciones de CHLA, o que ya estaban preparados pero no se necesitaban en un día determinado, se compartían con la comunidad. Los socios comunitarios del hospital, incluida la Coalición de Alimentos de Hollywood, ayudaron a garantizar que los alimentos se distribuyeran a los más necesitados.

Red de Campeones del Impacto en la Comunidad

La Red de Campeones del Impacto en la Comunidad (CICN, por sus siglas en inglés) incorporó el voluntariado de los empleados al compromiso de Children's Hospital con la comunidad en 2021. A través de la CICN, los miembros del equipo del hospital participan como voluntarios en programas y proyectos locales de buenos vecinos que promueven el acceso a los alimentos, la sostenibilidad, la seguridad en los vecindarios y temas medioambientales.

Más de 350 miembros del equipo pertenecientes a 100 departamentos del hospital están motivados por el hecho de saber que CHLA no es simplemente un hospital, sino un conjunto de personas compasivas que desean ayudar a mejorar la vida de los niños y sus familias.

Los voluntarios de la CICN han participado en limpiezas de vecindarios con el Consejo Vecinal Los Feliz y en la gran limpieza del río de Los Ángeles de los Amigos del Río de Los Ángeles. También ayudaron a sembrar y cultivar el huerto de la ciudad en el Colegio Comunitario de Los Ángeles y pasaron las mañanas de los domingos colaborando con el Consejo Vecinal del Este de Hollywood en la distribución de productos frescos junto con la oficina del concejal de Los Ángeles, Mitch O'Farrell, y con Rick's Produce Market.

“Proporcionar alimentos saludables a los más necesitados ha calado hondo entre los miembros de nuestro equipo”, afirma Chuck Pickering, vicepresidente de Instalaciones y Servicios de Apoyo de CHLA y voluntario de la CICN.

WELL COMMUNITIES (COMUNIDADES QUE ESTÁN BIEN) (continuación)

Lo más destacado de la asociación entre la comunidad y el hospital

Rick's Produce Market, ubicado en 755 N. Virgil Avenue, en el Virgil Village de Los Ángeles, lleva más de una década abasteciendo a la comunidad con productos agrícolas excepcionales. A partir de junio de 2020 y a lo largo de 2021, la propagación de la pandemia hizo que el acceso a los alimentos fuera problemático para algunas familias del vecindario del Este de Hollywood/Virgil Village, cerca de Children's Hospital Los Angeles.

Como granja familiar y mercado de productos de propiedad de agricultores, Rick's Produce Market comprende la importancia del acceso a los alimentos. Por eso, Rick's se unió a CHLA, al Consejo Vecinal



del Este de Hollywood y a la oficina del concejal de Los Ángeles, Mitch O'Farrell, para proporcionar cajas de productos frescos a las familias necesitadas.

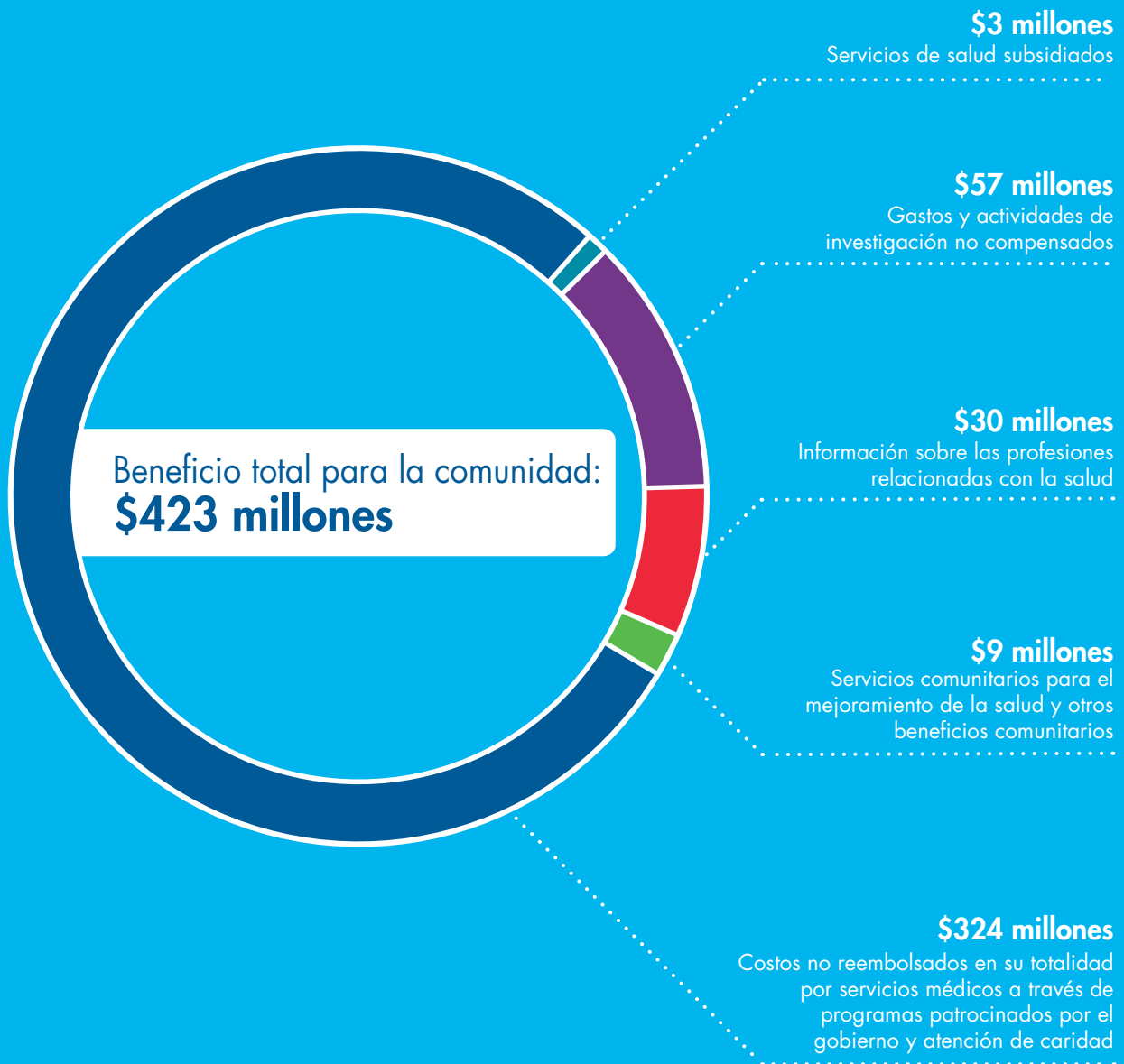
Como resultado, Rick's Produce Market fue nombrado Campeón del Año de la Buena Alimentación del Consejo Distrital n.º 13 en 2020. "A medida que la pandemia agrava la inseguridad alimentaria y refuerza la necesidad de opciones alimentarias saludables, nutritivas y asequibles, Rick's Produce se ha solidarizado para ayudar a nuestros residentes más vulnerables", declaró el concejal O'Farrell al anunciar el premio.

Para Children's Hospital es un honor contar con socios tan comprometidos con nuestra misión comunitaria compartida. 🦋



IMPACTO EN LA COMUNIDAD

Año fiscal 2021





Informe de impacto en la
comunidad 2021

Post Office Box 27980
Los Angeles, CA 90027-0980

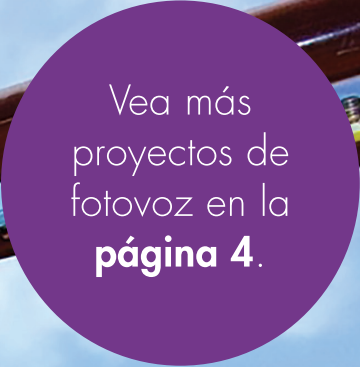
Nonprofit Organization

US POSTAGE PAID

Los Angeles, CA

Permit No. 22460

Change Service Requested



Vea más
proyectos de
fotovoz en la
página 4.

VALORAMOS SUS COMENTARIOS.

Comparta sus ideas e historias relacionadas con la salud de nuestra comunidad,
o solicite nuestra Evaluación de las necesidades de salud de la comunidad,
enviándonos un correo electrónico a communitybenefit@chla.usc.edu.

También puede acceder al informe en CHLA.org/community o active su
cámara y escanee el código.

